

فورسكوت®

جهاز واحد

كتيب تركيب سريع

الإصدار 8.1



معلومات الاتصال

شركة فورسكوت تكنولوجيز
West Tasman Drive 190
سان خوسيه، كاليفورنيا 95134، الولايات المتحدة الأمريكية
<https://www.forescout.com/support/>
الرقم المجاني (الولايات المتحدة): 1.866.377.8771
الهاتف (دولي): 1.408.213.3191
الدعم: 1.708.237.6591

عن الوثائق

- يرجى الرجوع إلى صفحة "الموارد" على الموقع الإلكتروني لفورسكوت للاطلاع على مستندات تقنية إضافية:
[https://www.forescout.com/company/resources/](https://www.forescout.com/company/resources/documentation@forescout.com)
- إذا كان لديك أي ملاحظات أو أسئلة، يرجى مراسلتنا على documentation@forescout.com

إخطار قانوني

© 2019 شركة فورسكوت تكنولوجيز, جميع الحقوق محفوظة. شركة فورسكوت تكنولوجيز هي شركة مؤسسة في ولاية ديلاوير. يمكن العثور على قائمة بعلامتنا التجارية وبراءات الاختراع التي حصلنا عليها على الرابط التالي <https://www.forescout.com/company/legal/intellectual-property-patents-trademarks>. قد تكون العلامات التجارية أو المنتجات أو أسماء الخدمات الأخرى علامات تجارية أو علامات خدمة مملوكة لأصحابها المعنيين.

14 February, 2019 10:46:10 AM 14 February, 2019 10:46:10 AM

جدول المحتويات

| | |
|----|--|
| 5 | مرحبًا بك في الإصدار 8.1 |
| 5 | محتويات عبوة فورسكوت |
| 6 | لمحة عامة |
| 6 | 1- وضع خطة للتركيب |
| 6 | تحديد مكان وضع الجهاز |
| 6 | وصلات الجهاز البينية |
| 6 | واجهة الإدارة |
| 8 | واجهة التحكم في الشاشة |
| 9 | واجهة الاستجابة |
| 10 | 2- إعداد المُبدل |
| 10 | أ- خيارات توصيل المُبدل |
| 10 | 1- نظام التشغيل القياسي (واجهات منفصلة للإدارة والتحكم والاستجابة) |
| 10 | 2- المأخذ السلبي الداخلي |
| 10 | 3- المأخذ الداخلي النشط (قابل للإدخال) |
| 10 | 4- الاستجابة لطبقات عنوان IP (لتركيبات المُبدل للطبقة 3) |
| 10 | ب- ملاحظات حول ضبط المُبدل |
| 10 | بطاقات VLAN (802.1Q) |
| 11 | إرشادات إضافية |
| 12 | 3- قم بتوصيل كابلات الشبكة والتشغيل |
| 12 | أ. قم بفك الجهاز وتوصيل الكابلات |
| 12 | ب. تسجيل تعيينات الواجهة |
| 12 | ج. الطاقة اللازمة لتشغيل الجهاز |
| 14 | 4- تهيئة الجهاز |
| 17 | 5- الإدارة عن بُعد |
| 17 | إعداد خادم iDRAC |
| 17 | تمكين وحدة iDRAC النمطية وتكوينها |
| 19 | اتصال الوحدة النمطية بالشبكة |
| 19 | تسجيل الدخول إلى iDRAC |
| 21 | 6- التحقق من الاتصال |
| 21 | التحقق من اتصال واجهة اتصال الإدارة |
| 21 | تنفيذ اختبار على أداة الاختبار |
| 22 | 7- إعداد وحدة تحكم فورسكوت |
| 22 | تركيب وحدة التحكم |
| 22 | تسجيل الدخول |
| 23 | تنفيذ عملية الإعداد الأولي |
| 24 | قبل أن تبدأ في عملية التثبيت الأولي، اتبع الآتي: |
| 25 | وثائق فورسكوت الإضافية |

- 25.....تحميل الوثائق
- 25.....بوابة الوثائق
- 26.....أدوت مساعدة فورسكوت

مرحبًا بك في الإصدار 8.1

تتيح منصة فورسكوت مراقبة البنية التحتية والأجهزة وإدارة السياسات وخدمات التنسيق وتبسيط إجراءات سير العمل من أجل تعزيز أمن الشبكات. توفر المنصة للشركات معلومات سياقية لحظية تتعلق بالأجهزة والمستخدمين على الشبكة. يتم تعريف السياسات باستخدام المعلومات السياقية التي تساعد على تحقيق الالتزام والمعالجة والوصول المناسب للشبكات وتبسيط عمليات الخدمة.



يتناول هذا الدليل طريقة تركيب جهاز كونتراكت واحد مستقل مركب مسبقًا بالإصدار 8.0. وقد تأتي بعض الأجهزة مركبة مسبقًا بإصدار أحدث، لاستخدام إصدار 8.1، اتبع مسار الترقية المعتمد، الموضح في ملاحظات الإصدار الجديد.

للحصول على معلومات أكثر تفصيلاً أو معلومات حول الترقية أو حول نشر أجهزة متعددة لحماية الشبكات على مستوى المؤسسات، يرجى الرجوع إلى دليل تركيب فورسكوت ودليل إدارة فورسكوت. راجع وثائق فورسكوت الإضافية للحصول على معلومات عن طريقة الوصول إلى تلك الأدلة.

كما يمكنك زيارة الموقع الإلكتروني الخاص بالدعم عبر الرابط التالي: <http://www.forescout.com/support> للحصول على أحدث المستندات ومقالات قاعدة المعارف والتحديثات الخاصة بالجهاز.

محتويات عبوة فورسكوت

تحتوي عبوة فورسكوت على العناصر التالية:

- جهاز كونتراكت
- الإطار الأمامي
- مجموعات القضبان (كتائف تركيب)
- كبل/كبلات الكهرباء
- كابل توصيل كونسول DB9 (للاتصالات التسلسلية فقط)
- معلومات عن سلامة منتجات الشركات ومعلومات ببنية ونظامية
- مستند بدء الاستخدام (عدد CT-XXXX جهاز على أساس مراجعة الأجهزة 5 x و 51xx جهاز فورسكوت فقط)

لمحة عامة

اتبع الخطوات التالية لإعداد جهاز فورسكوت للتركيب:

- 1- وضع خطة للتركيب
- 2- إعداد المبدل
- 3- قم بتوصيل كابلات الشبكة والتشغيل
- 4- تهيئة الجهاز
- 5- الإدارة عن بُعد
- 6- التحقق من الاتصال
- 7- إعداد وحدة تحكم فورسكوت

1- وضع خطة للتركيب

قبل البدء في التركيب، يجب تحديد مكان وضع الجهاز ومعرفة وصلات الجهاز البينية.

تحديد مكان وضع الجهاز

يعد اختيار موقع الشبكة الصحيح لتركيب الجهاز أمرًا ضروريًا للتركيب الناجح والتشغيل الأمثل. سيعتمد اختيار الموقع الصحيح على أهداف التنفيذ المرجوة وسياسة الوصول إلى الشبكة. يجب أن يكون الجهاز قادرًا على مراقبة الحركة ذات الصلة بالسياسة المرغوبة. على سبيل المثال، إذا كانت السياسة الخاصة بك تعتمد على مراقبة أحداث الترخيص من نقاط النهاية وحتى خوادم المصادقة للشركات، فيتعين تركيب الجهاز في موقع يمكنه من رؤية حركة نقاط النهاية حتى خادم/خوادم المصادقة.

لمزيد من المعلومات حول التركيب والنشر، يرجى الرجوع إلى كتيب تركيب فورسكوت. راجع وثائق فورسكوت الإضافية للحصول على معلومات عن طريقة الوصول إلى هذا الدليل.

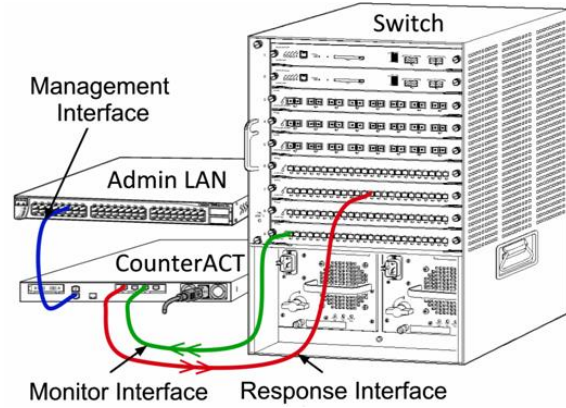
وصلات الجهاز البينية

يتم توصيل الجهاز عمومًا بثلاث وصلات بمبدل الشبكة.

واجهة الإدارة

تمتلك واجهة الإدارة من إدارة منصة فورسكوت وتنفيذ الاستعلامات وفحص نقاط النهاية بشكل عميق. يجب أن تتصل الواجهة بمنفذ مبدل مع إمكانية الوصول إلى جميع نقاط نهاية الشبكات.

يتطلب كل جهاز اتصال إدارة مستقل بالشبكة. تتطلب هذه الوصلة عنوان بروتوكول الإنترنت على شبكة الاتصال المحلية ومنفذ وصول TCP/13000 للوصول إلى الأجهزة المسؤولة عن تشغيل تطبيق إدارة كونسول. يجب أن يكون لمنفذ الإدارة إمكانية الوصول إلى خدمات الشبكة الإضافية.



متطلبات الوصول إلى الشبكة

| الوظيفة | من أو إلى منصة فورسكوت | الخدمة | منفذ |
|---|------------------------|-------------------------------|----------|
| يسمح بالفحص عن بعد لنقاط نهاية نظامي التشغيل OS X و Linux. يمكن منصة فورسكوت من التواصل مع مبدلات الشبكة وأجهزة التوجيه. | من | SSH | TCP/22 |
| يسمح بالوصول إلى واجهة سطر الأوامر الخاصة بمنصة فورسكوت. | إلى | | |
| (التوفر العالي) يتيح الوصول إلى الأجهزة الفعلية التي تُعد جزءاً من زوج التوفر العالي. استخدام منفذ TCP/22 للوصول إلى عنوان IP المشترك (الظاهري) للزوج. | إلى | SSH | TCP/2222 |
| تمكّن منصة فورسكوت من الوصول إلى رسائل البريد الإلكتروني المرخلة والتي تخص الشركة. | من | بروتوكول إرسال البريد البسيط | TCP/25 |
| تمكّن منصة فورسكوت من حل عناوين بروتوكول الإنترنت الداخلية. | من | نظام أسماء النطاقات | UDP/53 |
| يسمح بإعادة توجيه بروتوكول نقل النص الفائق | إلى | بروتوكول نقل النص الفائق | TCP/80 |
| تمكّن منصة فورسكوت من الوصول إلى الخادم بالتوقيت الوقت المحلي أو إلى موقع ntp.forescout.net. تقوم منصة فورسكوت في الوضع الافتراضي بالوصول إلى موقع ntp.foreScout.net | من | بروتوكول وقت الشبكة | UDP/123 |
| يسمح بالفحص عن بعد لنقاط نهاية Windows. | من | MS-WMI | TCP/135 |
| يسمح بالفحص عن بعد لنقاط نهاية Windows (لنقاط النهاية التي تشغل نظام Windows 7 والإصدارات السابقة منه) | من | SMB, MS-RPC | TCP/139 |
| يسمح بالفحص عن بعد لنقاط نهاية Windows. | من | | TCP/445 |
| تمكّن منصة فورسكوت من التواصل مع مبدلات الشبكة وأجهزة التوجيه. لمزيد من المعلومات عن تكوين بروتوكول إدارة الشبكات البسيط، يرجى الرجوع إلى دليل إدارة فورسكوت. | من | بروتوكول إدارة الشبكات البسيط | UDP/161 |
| تمكّن منصة فورسكوت من استقبال اتصالات بروتوكول إدارة الشبكات البسيط من مبدلات الشبكة وأجهزة التوجيه. لمزيد من المعلومات عن تكوين بروتوكول إدارة الشبكات البسيط، يرجى الرجوع إلى دليل إدارة فورسكوت. | إلى | بروتوكول إدارة الشبكات البسيط | UDP/162 |

| الوظيفة | من أو إلى منصة فورسكوت | الخدمة | منفذ |
|---|------------------------|-----------------------------------|------------------|
| تمكّن منصة فورسكوت من التواصل مع الدليل النشط. تمكّن من التواصل مع البوابات الإلكترونية في منصة فورسكوت. | من | بروتوكول النفاذ إلى الدليل البسيط | TCP/389 (636) |
| يُتيح إعادة توجيه بروتوكول نقل النص الفائق باستخدام TLS. | إلى | بروتوكول نقل النص التشعبي الآمن | TCP/443 |
| يُمكن SecureConnector من إنشاء اتصال آمن (مشفر SSH) بجهاز من أجهزة Linux. SecureConnector هو برنامج يستند إلى تعليمات نصية برمجية يُتيح إدارة نقاط نهاية Linux أثناء اتصالها بالشبكة. | إلى | SecureConnector لنظام Linux | TCP/2200 |
| يمكن SecureConnector من إنشاء اتصال آمن (TLS مشفر) بجهاز من الأجهزة التي تعمل بنظام تشغيل Windows. SecureConnector هو برنامج يستند إلى تعليمات نصية برمجية يُتيح إدارة نقاط نهاية Windows أثناء اتصالها بالشبكة. لمزيد من المعلومات عن SecureConnector، يرجى الرجوع إلى دليل إدارة فورسكوت. | إلى | SecureConnector لنظام Windows | TCP/10003 |
| عندما يتصل SecureConnector بأحد الأجهزة أو بـ Enterprise Manager، فإنه يتم إعادة توجيهه إلى الجهاز الذي تم تعيين مضيفه عليه. تأكد من أن هذا المنفذ مفتوح لجميع الأجهزة وكذلك Enterprise Manager للسماح بالحركة الشفافة داخل المؤسسة. | إلى | SecureConnector for OS X | TCP/10005 |
| يمكن SecureConnector من إنشاء اتصال آمن (TLS مشفر) بجهاز من أجهزة OS X. SecureConnector هو برنامج يستند إلى تعليمات نصية برمجية يمكن من إدارة نقاط نهاية نظام التشغيل OS X أثناء اتصالها بالشبكة. لمزيد من المعلومات عن SecureConnector، يرجى الرجوع إلى دليل إدارة فورسكوت. | من/إلى | منصة فورسكوت | TCP/13000 |
| عندما يتصل SecureConnector بأحد الأجهزة أو بـ Enterprise Manager، فإنه يتم إعادة توجيهه إلى الجهاز الذي تم تعيين مضيفه عليه. تأكد من أن هذا المنفذ مفتوح لجميع الأجهزة وكذلك Enterprise Manager للسماح بالحركة الشفافة داخل المؤسسة. | | | |
| لعمليات النشر التي بها جهاز واحد فقط - من وحدة التحكم إلى الجهاز. لعمليات النشر التي بها أكثر من جهاز - من وحدة التحكم إلى الجهاز ومن جهاز واحد إلى جهاز آخر. تتضمن إمكانيات تواصل الجهاز التواصل مع Enterprise Manager و Recovery Enterprise Manager، وذلك باستخدام TLS. | | | |

واجهة التحكم في الشاشة

تسمح واجهة التحكم في الشاشة للجهاز بالمراقبة وتتبع حركة عمل الشبكة. يمكن استخدام أي واجهة متوفرة لتكون واجهة التحكم في الشاشة.

تتبع حركة المرور في منفذ على المبدل ومن ثم يراقبها الجهاز. يعتمد استخدام بطاقات ربط VLAN 802.1Q على عدد الشبكات المحلية الافتراضية "VLANs" الجاري محاكاتها.

- **شبكة محلية افتراضية فردية** : عندما يتم التحكم في الحركة من شبكة محلية افتراضية، لا يلزم ربط الحركة المحاكاة بشبكة VLAN.
 - **شبكات محلية افتراضية متعددة** : إذا كانت حركة الاتصالات التي يتم التحكم فيها من أكثر من شبكة محلية افتراضية، فإنه يجب ربط الحركة المحاكاة بـ 802.1Q VLAN.
- في حال توصيل اثنين من المبدلات كزوج متكرر، فإنه يجب أن يراقب الجهاز حركة المرور من كلا المبدلين.
لا يوجد عنوان IP مطلوب على واجهة الشاشة.

واجهة الاستجابة

يستجيب الجهاز لحركة الاتصالات باستخدام واجهة الاستجابة. يتم استخدام حركة مرور الاستجابة للحماية ضد أي نشاط ضار وتنفيذ إجراءات السياسة. قد تضمن هذه الإجراءات على سبيل المثال إعادة توجيه متصفحات الويب أو تنفيذ حظر الجلسة. يعتمد تكوين منفذ التبديل ذي الصلة على مراقبة حركة الاتصالات.

يمكن استخدام أي واجهة متوفرة لتكون واجهة الاستجابة.

- **شبكة محلية افتراضية فردية** : عند إنشاء حركة اتصالات خاضعة للمراقبة من شبكة محلية افتراضية فردية، فإنه يجب أن يكون منفذ الاستجابة مقترناً بذات الشبكة. وفي هذه الحالة، يتطلب الجهاز عنوان IP واحد على الشبكة المحلية الافتراضية الفردية.
- **شبكات محلية افتراضية متعددة** : في حالة مراقبة حركة الاتصالات من أكثر من شبكة محلية افتراضية، فإنه يجب توصيل منفذ الاستجابة من خلال ربط 802.1Q VLAN بذات الشبكات المحلية الافتراضية. ويتطلب الجهاز عنوان IP لكل شبكة محلية افتراضية خاضعة للمراقبة.

2- إعداد المبدل

أ- خيارات توصيل المبدل

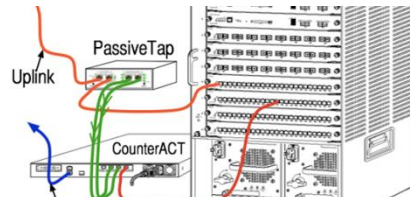
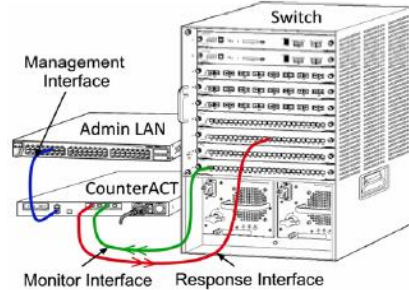
صُمم الجهاز ليتكامل بسلاسة مع مجموعة واسعة من بيئات الشبكات. لتوصيل الجهاز بنجاح بالشبكة، تحقق من إعداد المبدل لمراقبة حركة الاتصالات اللازمة. تتوفر خيارات عديدة لتوصيل بالمبدل.

1- نظام التشغيل القياسي (واجهات منفصلة للإدارة والتحكم والاستجابة)

يستخدم نظام التشغيل الموصى به ثلاث منافذ منفصلة. وهذه المنافذ موضحة في [وصلات الجهاز البينية](#).

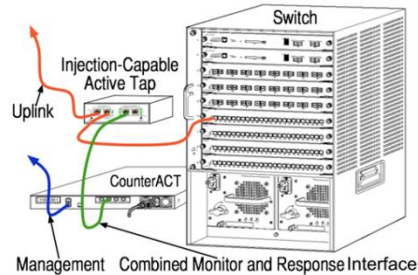
2- المأخذ السلبي الداخلي

بدلاً من الاتصال بمنفذ التحكم بالمبدل، قد يستخدم الجهاز مأخذاً سلبياً داخلياً. يتطلب المأخذ السلبي الداخلي وجود منفذ تحكم (منفذ لحركة الاتصالات الصاعدة وآخر لحركة الاتصالات الهابطة)، باستثناء في حالة مأخذ/عادة التركيب، الذي يدمج الناقلين المزدوجين في منفذ واحد. يرجى ملاحظة أنه في حالة ربط حركة الاتصالات على منفذ التحكم بـ 802.1Q VLAN، فإنه يجب أيضاً ربط منفذ الاستجابة بـ 802.1Q VLAN.



3- المأخذ الداخلي النشط (قابل للإدخال)

قد يستخدم الجهاز مأخذاً داخلياً نشطاً. في حال كان المأخذ قابلاً للإدخال، فإن الجهاز يجمع الشاشة ومنافذ الاستجابة بحيث لا توجد حاجة لتهيئة منفذ استجابة منفصل على المبدل. وقد يُستخدم هذا الخيار بصرف النظر عن نوع تهيئة المبدل لحركة الاتصالات الصاعدة أو الهابطة.



4- الاستجابة لطبقات عنوان IP (لتركيبات المبدل للطبقة 3)

قد يستخدم الجهاز واجهة الإدارة للاستجابة لحركة الاتصالات. وعلى الرغم من إمكانية استخدام هذا الخيار مع أي حركة اتصالات خاضعة للمراقبة، إلا أنه يُوصى بذلك فقط في حالة مراقبة الجهاز للمنافذ التي لا تمثل جزءاً من أي شبكة افتراضية محلية ومن ثم لا يمكن الاستجابة لحركة الاتصالات الخاضعة للمراقبة باستخدام أي منفذ مبدل آخر. وهذا أمرٌ طبيعي عند مراقبة ارتباط يصل بين جهازي توجيه. ولا يستطيع هذا الخيار الاستجابة لطلبات بروتوكول تحليل العناوين، الأمر الذي يحد من قدرة الجهاز على الكشف عن عمليات المسح الموجهة إلى عناوين IP المتضمنة في الشبكة الفرعية الخاضعة للتحكم. ولا ينطبق هذا القيد في حالة التحكم في حركة الاتصالات بين جهازي التوجيه.

ب- ملاحظات حول ضبط المبدل

بطاقات (802.1Q) VLAN

- التحكم في شبكة محلية افتراضية فردية: في حال كانت حركة الاتصالات الخاضعة للمراقبة من شبكة محلية افتراضية فردية، فإن حركة الاتصالات لا تحتاج إلى بطاقات 802.1Q VLAN.

- **التحكم في شبكات محلية افتراضية متعددة:** في حالة التحكم في الحركة بواسطة شبكتين محليتين افتراضيتين أو أكثر، فيجب تمكين كل من المنفذ المتحكم به ومنفذ الاستجابة وإظهار علامة 802.1Q VLAN. ويوصى بالتحكم في عدة شبكات محلية افتراضية حيث إن ذلك يوفر أفضل تغطية شاملة ويقلل في نفس الوقت من عدد المنافذ المطابقة.
- في حالة عدم قدرة المُبدل على استخدام بطاقة 802.1Q VLAN على المنفذ المطابق، فقم بأحد الإجراءات التالية:
 - مطابقة شبكة محلية افتراضية فردية فقط
 - مطابقة منفذ ارتباط صاعد فردي بدون بطاقة تعريفية
 - استخدام طبقة عنوان IP لخيار الاستجابة
- إذا كان من الممكن أن يطابق المُبدل منفذًا واحدًا فقط، فيمكن مطابقة منفذ ارتباط صاعد فردي. ومن الممكن وضع بطاقة تعريفية. وبشكل عام، إذا قام المُبدل بحذف بطاقات 802.1Q VLAN التعريفية، فيجب استخدام خيار الاستجابة لطبقة عنوان IP.

إرشادات إضافية

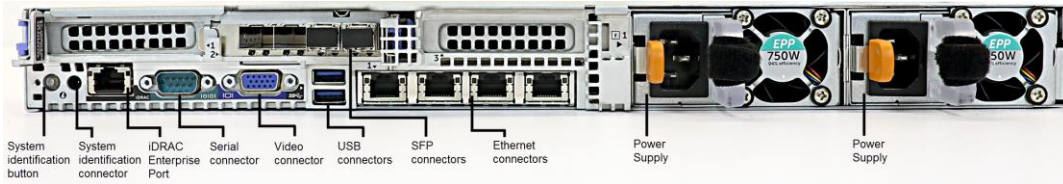
- في الحالات التالية، يجب مطابقة واجهة واحدة فقط (تسمح بالإرسال / الاستلام):
 - إذا لم يطابق المُبدل كلاً من الحركة المرسلّة والمستلمة
 - إذا لم يطابق المُبدل كل حركات اتصالات المُبدل
 - إذا لم يطابق المُبدل كل حركة الاتصالات عبر الشبكات المحلية الافتراضية
- تحقق من عدم التحميل الزائد على المنفذ المطابق.
- قد تتطلب بعض المبدلات (مثل Cisco 6509) حذف تكوين المنفذ الحالي بالكامل قبل إدخال تكوين جديدة. إن عدم حذف معلومات المنفذ غالبًا ما يؤدي إلى قيام المُبدل باستبعاد بطاقات 802.1Q التعريفية.

3- قم بتوصيل كابلات الشبكة والتشغيل

أ. قم بفك الجهاز وتوصيل الكابلات

1. أخرج الجهاز وكابل الطاقة من حاوية الشحن
2. أخرج مجموعة القضبان التي استلمتها مع الجهاز.
3. قم بتجميع مجموعة القضبان الموجودة على الجهاز مع تركيب الجهاز على الحامل.
4. قم بتوصيل كابلات الشبكة بين واجهات الشبكة الموجودة على اللوحة الخلفية للجهاز ومنافذ المبدل.

نموذج اللوحة الخلفية - جهاز فورسكوت



يمكنك استبدال أجهزة SFP المزودة من شركة ForeScout بأجهزة FinisarSFPs التي تم اختبارها والموافقة عليها من قبل ForeScout. يرجى الرجوع إلى دليل تركيب فورسكوت لمزيد من التفاصيل.

ب. تسجيل تعيينات الواجهة

بعد الانتهاء من تثبيت الجهاز في مركز البيانات وتثبيت وحدة تحكم فورسكوت، ستتم مطالبتك بتسجيل تعيينات الواجهة. يتم إدخال هذه التعيينات، المشار إليها باسم تعريفات القناة، في "معالج الإعداد الأولي" الذي يفتح عند تسجيل الدخول لأول مرة إلى وحدة التحكم. سجل تعيينات الواجهة الفعلية أدناه واستخدمها عند إكمال إعداد القناة في وحدة التحكم.

| واجهة Eth | تعيين الواجهة (على سبيل المثال، الإدارة، المراقبة، الاستجابة) |
|-----------|---|
| Eth0 | |
| Eth1 | |
| Eth2 | |
| Eth3 | |
| Eth4 | |
| Eth5 | |
| Eth6 | |
| Eth7 | |

ج. الطاقة اللازمة لتشغيل الجهاز

1. قم بتوصيل كابل الطاقة بموصل الطاقة الموجود في اللوحة الخلفية للجهاز.

2. قم بتوصيل الطرف الآخر لكابل الطاقة بمأخذ تيار أرضي متردد.
3. قم بتوصيل لوحة المفاتيح والشاشة بالجهاز أو قم بإعداد الجهاز للاتصالات التسلسلية. راجع دليل تركيب فورسكوت لمزيد من المعلومات.
4. قم بتشغيل الجهاز من خلال اللوحة الأمامية.

4- تهيئة الجهاز

يتعين عليك تحضير المعلومات الآتية قبل تهيئة الجهاز:

| | |
|---------------------------------|--------------------------------|
| اسم مضيف الجهاز | |
| كلمة مرور مسؤول فورسكوت | احتفظ بكلمة المرور في مكان آمن |
| واجهة الإدارة | |
| عنوان IP للجهاز | |
| قناع الشبكة | |
| عنوان IP للبوابة الافتراضية | |
| اسم نظام أسماء النطاقات | |
| عناوين خادم نظام أسماء النطاقات | |

عقب التشغيل، سوف تكون مطالبًا ببدء التهيئة من خلال الرسالة التالية:

تستند المطالبات التالية على الإصدار 8.0.0. وقد تأتي بعض الأجهزة مركبة مسبقًا بإصدار أحدث به مطالبات مختلفة اختلافًا طفيفًا.

تم الانتهاء من عملية تشغيل جهاز كونترآكت
اضغط على <دخول> للمتابعة.

1. اضغط على دخول. إذا كان لديك جهاز فورسكوت 51xx، ستظهر لك القائمة التالية:

خيارات <تهيئة>- كونترآكت 8.0.0:

- (1) تهيئة كونترآكت
- (2) استعادة تهيئة كونترآكت التي تم حفظها
- (3) تحديد وإعادة ترقيم واجهات الشبكات
- (4) تهيئة تصميم لوحة المفاتيح
- (5) إيقاف تشغيل الجهاز
- (6) إعادة تشغيل الجهاز

الاختيار (1-6) : 1

إذا كان لديك جهاز CT-xxxx، فستشاهد إما كونترآكت 7.0.0 أو كونترآكت 8.0.0 مدرجًا كإصدار أعلى القائمة.

- بعد مشاهدتك لجهاز كونترآكت 7.0.0، فيمكنك الترقية إلى الإصدار 8.0.0 أو إجراء تثبيت جديد له. يرجى الرجوع إلى دليل تركيب فورسكوت لمزيد من التفاصيل. عقب إجراء الترقية أو التثبيت للإصدار 8.0.0، سوف تشاهد القائمة الواردة أعلاه.
- إذا كنت تشاهد كونترآكت 8.0.0، فستعرض لك القائمة خيار تركيب 7.0.0 أو تهيئة 8.0.0، على النحو الموضح أدناه. إذا اخترت 7.0.0، لن يمكن إعادة تثبيت 8.0.0 من خلال قائمة التهيئة. يرجى الرجوع إلى دليل تركيب فورسكوت إصدار 7.0.0 لمزيد من التفاصيل بشأن تهيئة إصدار 7.0.0.

- تتواصل مكونات منصة فورسكوت عبر واجهة الإدارة. يعتمد عدد واجهات الإدارة المدرج في القائمة على نموذج الجهاز.
 - **عنوان بروتوكول الإنترنت الخاص بالإدارة** هو عنوان الواجهة التي تتواصل من خلالها مكونات منصة فورسكوت لا يضاف معرف الشبكة المحلية الافتراضية لهذه الواجهة إلا إذا كانت الواجهة المستخدمة للتواصل بين مكونات منصة فورسكوت متصلة بمنفذ مربوط.
 - وفي حالة وجود أكثر من عنوان لخدم **نظام أسماء النطاقات**، فعليك وضع مسافة بين كل عنوان وآخر. تقوم معظم خوادم نظام أسماء النطاقات الداخلية بحل العناوين الداخلية والخارجية، إلا أنك قد تحتاج إلى تضمين حل خارجي لخدم نظام أسماء النطاقات. وعلى وجه التقريب، يتم تنفيذ استعلامات نظام نطاق الأسماء من خلال الجهاز الذي سيُخصَّص للعناوين الداخلية. ولذا يجب إدراج خادم نظام نطاق الأسماء الخارجي مؤخرًا.
- 11.** يتم عرض شاشة ملخص الإعداد. يُسمح لك بإجراء اختبارات عامة تتعلق بالاتصال، أو بإعادة تكوين الإعدادات أو بإتمام عملية الإعداد. أكتب "D" لإتمام عملية الإعداد.

الترخيص

بعد التهيئة، تأكد من أن ترخيص جهازك سار. تعتمد حالة الترخيص الافتراضية لجهازك على وضع الترخيص الذي يستخدمه نظام تشغيلك.

- إذا كان نظام تشغيل فورسكوت الخاص بك يعمل وفقًا لوضع ترخيص ما قبل استعمال الجهاز، يمكنك الآن البدء في العمل باستخدام الترخيص التجريبي الساري لمدة 30 يومًا. وخلال هذه الفترة التجريبية، يتعين عليك استلام ترخيص دائم من شركة فورسكوت، ثم إدخاله في مجلد يمكن الوصول إليه على حاسوبك أو على الشبكة. قم بإعداد الترخيص من هذا المكان قبل انتهاء الترخيص التجريبي الصالح لـ 30 يومًا فقط. (يمكنك طلب ملحق إلى الترخيص التجريبي إذا لزم الأمر).
- ستظهر لك رسالة تنبيهية بأن الترخيص التجريبي على وشك الانتهاء بعدة طرق. لمزيد من المعلومات حول تنبيهات الترخيص التجريبي، يرجى الرجوع إلى دليل إدارة فورسكوت
- إذا كان جهازك يعمل بنظام فورسكوت الافتراضي:
- لن يتم إعداد الترخيص التجريبي بصورة تلقائية في هذه المرحلة. يتعين عليك إعداد الترخيص التجريبي الذي استلمته من مندوب شركة فورسكوت عن طريق البريد الإلكتروني.
 - ويجب، على الأقل، أن يكون جهاز كونتراكت قادرًا على الوصول إلى الإنترنت. يُستخدم هذا الاتصال للتحقق من صحة تراخيص فورسكوت مقارنة بخادم ترخيص فورسكوت. وسوف تصبح التراخيص، التي لا يمكن التصديق عليها لمدة شهر واحد، غير سارية. سترسل منصة فورسكوت رسالة تحذيرية عبر البريد الإلكتروني مرة واحدة في اليوم تشير إلى وجود خطأ في الاتصال بالخادم.
- يرجى الرجوع إلى دليل تركيب فورسكوت لمزيد من المعلومات.
- لمزيد من المعلومات حول إدارة الترخيص التجريبي وفقًا لوضع ترخيص ما قبل استعمال الجهاز، يرجى الرجوع إلى دليل إدارة فورسكوت
- إذا كان نظام تشغيل فورسكوت الخاص بك يعمل بوضع ترخيص فليكس (Flexx)، عندئذ ينبغي أن يتلقى مسؤول الاستحقاق بريد إلكتروني عند إنشاء استحقاق الترخيص وإتاحته على بوابة عملاء فورسكوت. وبمجرد إتاحتها، يمكن لمسؤول التشغيل تفعيل الترخيص في وحدة التحكم. سيطبق إنفاذ الترخيص وقد تُفيد بعض تغييرات تهيئة وحدة التحكم، وذلك إلى أن يتم تنشيط الترخيص. يتم إعداد ترخيص تجريبي عادي أثناء عملية إعداد النظام.
- لمزيد من المعلومات، راجع الدليل التفسيري لترخيص فلكس فورسكوت.

5- الإدارة عن بُعد

إعداد خادم iDRAC

وحدة التحكم المتكاملة في الوصول عن بُعد المدمجة من ديل (iDRAC) هي إحدى حلول نظام الخادم المتكامل التي تحدد لك الموقع— وصول مستقل/ غير مستقل للخدمة المفعله حول الشبكة المحلية أو الإنترنت لأجهزة كونترآكت. استخدم الوحدة النمطية لتنفيذ إجراء الوصول إلى الآلة الافتراضية المعتمدة على النواة (KVM) وإعادة ضبط توصيل الجهاز بالطاقة وفصله وتنفيذ مهام استكشاف الأخطاء وإصلاحها.

قم بتنفيذ ما يلي للعمل مع وحدة iDRAC النمطية:

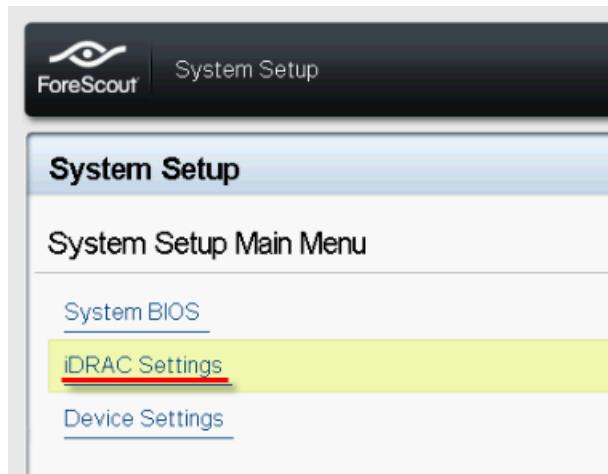
- [تمكين وحدة iDRAC النمطية وتكوينها](#)
- [اتصال الوحدة النمطية بالشبكة](#)
- [تسجيل الدخول إلى iDRAC](#)

تمكين وحدة iDRAC النمطية وتكوينها

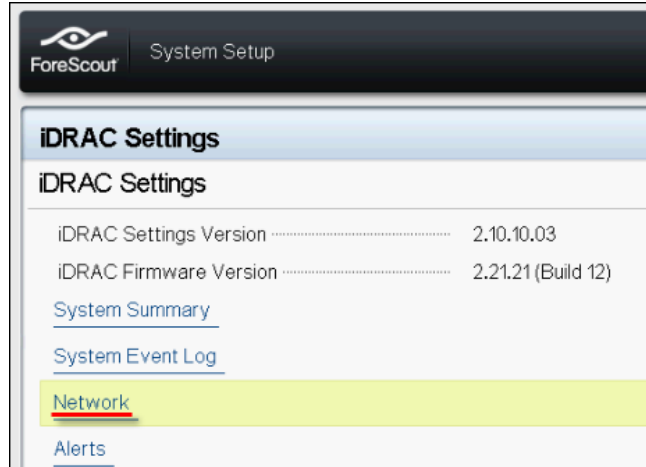
قم بتغيير إعدادات iDRAC لتمكين الوصول عن بُعد إلى جهاز كونترآكت. يتناول هذا القسم إعدادات النكامل الأساسية المطلوبة للعمل مع منصة فورسكوت.

لتهيئة iDRAC، اتبع ما يلي:

1. شغل الجهاز المستخدم.
2. اختر الشكل رقم 2 عند عملية إعادة التشغيل.
3. في الصفحة التي تظهر فيها القائمة الرئيسية لإعداد النظام، حدد إعدادات iDRAC.

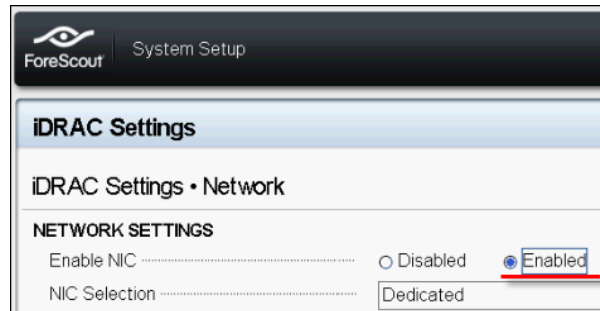


4. في صفحة إعدادات iDRAC، حدد الشبكة.



5. لتكوين إعدادات الشبكة، اتبع ما يلي:

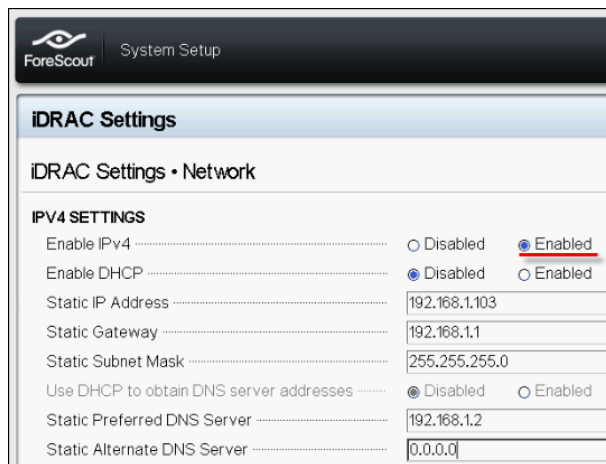
- إعدادات الشبكة. تحقق من تفعيل وحدة تحكم واجهة الشبكة يتم تحديد حقل **مُفَعَّل**.



- إعدادات عامة. في الحقل الخاص بـ (DNS DARC)، يمكنك تحديث (DNS) ديناميكي. (اختياري).

- إعدادات النسخة الرابعة من بروتوكول الإنترنت (IPv4). تحقق من تفعيل **IPv4** يتم تحديد حقل **مُفَعَّل**.

حدد حقل **Enable DHCP** بروتوكول التهيئة الآلية للمضيفين (DHCP) على "مُفَعَّل" لاستخدام عنوان IP ديناميكي أو تحديد "غير مُفَعَّل" لاستخدام عنوان IP ثابت. في حالة التفعيل، ستخصص DHCP عنوان الـ IP بصورة تلقائية والبوابة ومهمة الشبكة الفرعية لـ iDRAC. وفي حالة عدم التفعيل، قم بإدخال قيم العنوان الثابت والبوابة الثابتة وحقل مهمة الشبكة الفرعية الثابتة



6. حدد "رجوع".

7. حدد تكوين المستخدم.

8. لتكوين حقول المستخدم التالية للمستخدم "الجزري"، اتبع ما يلي:

- **تفعيل المستخدم.** تحقق من أن هذا الحقل محدد على وضع "مُفعل".
- 📄 اسم المستخدم الذي تم تهيئته هنا غير متطابق مع اسم مستخدم فورسكوت.
- **امتيازات مستخدم المنفذ التسلسلي والشبكة المحلية.** حدد مستويات الامتيازات إلى المسئول.
- **تغيير كلمة المرور.** حدد كلمة مرور لتسجيل دخول المستخدم.

The screenshot shows the 'iDRAC Settings' window in the 'System Setup' application. The 'User Configuration' section is active, displaying the following settings:

| | |
|----------------------------|---|
| User ID | 2 |
| Enable User | <input type="radio"/> Disabled <input checked="" type="radio"/> Enabled |
| User Name | root |
| LAN User Privilege | Administrator |
| Serial Port User Privilege | Administrator |
| Change Password | |

9. حدد رجوع ثم حدد إنهاء. تأكيد الإعدادات التي تم تغييرها.
يتم حفظ الإعدادات التي تم تكوينها، ثم يتم إعادة التشغيل.

اتصال الوحدة النمطية بالشبكة

تتصل iDRAC بشبكة Ethernet. جرت العادة اتصاله بشبكة الإدارة. الصورة التالية تُظهر موقع منفذ iDRAC على اللوحة الخلفية لجهاز CT-1000:



تسجيل الدخول إلى iDRAC

لتسجيل الدخول إلى iDRAC، اتبع ما يلي:

1. قم باستعراض عنوان الـ IP أو اسم المجال المكوّن في إعدادات > iDRAC الشبكة.

2. أدخل اسم المستخدم وكلمة المرور المكونة في صفحة تكوين المستخدم لإعداد نظام iDRAC.

3. حدد إرسال.

لمزيد من المعلومات حول iDRAC، راجع دليل مستخدم iDRAC. يمكنك الوصول إلى هذا الدليل من خلال الموقع التالي:

<https://forescout.com/company/resources/idrac-9-user-guide/>

لتعريف وضع الترخيص الخاص بك:

▪ اختر من وحدة التحكم مساعدة < عن فورسكوت

يُعد تحديث كلمة المرور الجذرية الافتراضية أمرًا هامًا في حالة عدم تحديثها.

6- التحقق من الاتصال

التحقق من اتصال واجهة اتصال الإدارة

لاختبار اتصال الواجهة بالإدارة، قم بتسجيل الدخول إلى الجهاز وأدخل الأمر التالي:

```
fstool linktest
```

تظهر المعلومات التالية كما يلي:

| |
|--|
| <p>حالة واجهة اتصال الإدارة التحقق من معلومات البوابة الافتراضية إحصائيات أداة اختبار الاتصال تنفيذ اختبار تحليل الاسم ملخص الاختبار</p> |
|--|

تنفيذ اختبار على أداة الاختبار

أدخل الأمر التالي من الجهاز إلى سطح مكتب الشبكة للتحقق من الاتصال:

```
Ping <network_desktop_IP_address>
```

7- إعداد وحدة تحكم فورسكوت

تركيب وحدة التحكم

وحدة التحكم هي تطبيق إدارة فورسكوت الذي يُستخدم لعرض معلومات مفصلة مهمة حول نقاط النهاية والتحكم فيها. ويتم الحصول على هذه المعلومات من خلال أجهزة كونترأكت. لمزيد من المعلومات، راجع دليل إدارة فورسكوت.

عليك توفير جهاز لاستضافة برنامج تطبيق وحدة تحكم فورسكوت. المتطلبات اللازمة للجهاز، على الأقل، هي:

- جهاز غير مخصص يقوم بتشغيل هذه الأنظمة، وهي:

- Windows 7/8/8.1/10

- خادم أنظمة بإصدارات R2/2012/2012 R2/2016 2008/2008

- نظامي Linux RHEL/CentOS 7

- ذاكرة وصول عشوائي (RAM) بسعة 2 جيجا بايت

- قرص بمساحة 1 جيجا بايت

الطريقة التالية متاحة لتنفيذ تثبيت الكونسول، وهي ما يلي:

استخدم تثبيت البرنامج المرفق بجهازك.

1. افتح نافذة مستعرض من الحاسوب المرفق به الكونسول.

2. اكتب ما يلي في سطر عنوان المستعرض:

`http://<Appliance_ip>/install`

عند مطابقة IP الجهاز لعنوان IP هذا الجهاز، يقوم المستعرض بعرض نافذة تثبيت الكونسول.

3. اتبع التعليمات عن تشغيل الشاشة.

تسجيل الدخول

يمكنك تسجيل الدخول إلى وحدة التحكم بعد إتمام التركيب.

1. أختَر أيقونة فورسكوت من موقع الاختصار الذي أنشأته.

2. أدخل عنوان الـ IP أو اسم مضيف الجهاز في حقل "IP/Name"
3. في حقل "اسم المستخدم" أدخل المسؤول.
4. في حقل كلمة المرور أدخل كلمة المرور التي أنشأتها أثناء تثبيت الجهاز.
5. اختر "تسجيل الدخول" لتشغيل الكونسول.

تنفيذ عملية الإعداد الأولي

عند تسجيل دخولك لأول مرة، يتم فتح معالج الإعداد الأولي. يرشدك المعالج من خلال خطوات التهيئة الأساسية لتشغيل منصة فورسكوت بسرعة وكفاءة.



قبل أن تبدأ في عملية التثبيت الأولي، اتبع الآتي:

قدّم المعلومات الآتية قبل العمل مع المعالج:

| القيمة | معلومات لازمة للمعالج |
|--------|--|
| | عنوان خادم NTP مستخدم من جانب مؤسستك (اختياري) |
| | عنوان IP ترحيل بريد داخلي يسمح بإخراج الرسائل التنبيهية للبريد الإلكتروني في عدم السماح بمرور SMTP من الجهاز. (اختياري) |
| | عنوان البريد الإلكتروني لمسؤول فورسكوت |
| | شاشة وواجهات استجابة |
| | بالنسبة لشرائح / الشبكات المحلية الافتراضية التي ليس بها بروتوكول ضبط المضيف ديناميكيًا، شريحة الشبكة / الشبكات المحلية الافتراضية التي تتصل بها واجهة الاستجابة مباشرة وعنوان بروتوكول الإنترنت الدائم الذي يستخدم من جانب منصة فورسكوت في كل شبكة من الشبكات المحلية الافتراضية. |
| | عنوان IP الذي يعرضه هذا الجهاز. (كافة العناوين الداخلية، بما في ذلك العناوين الغير مستخدمة) |
| | معلومات حساب مستخدم الـLDAP وعنوان الـIP خادم الـLDAP |
| | بيانات اعتماد النطاق، بما في ذلك اسم وكلمة مرور الحساب الإداري للنطاق |
| | خوادم المصادقة، بحيث تتمكن منصة فورسكوت من تحديد مضيفي الشبكة الذين تم مصادقتهم بنجاح |
| | عنوان IP أداة التبديل ومورّد ومعلمات SNMP |

لمعلومات عن المعالج، يرجى الرجوع إلى دليل إدارة فورسكوت أو المساعدة عبر الإنترنت.

وثائق فورسكوت الإضافية

لمعلومات عن وحدات وخصائص فورسكوت الأخرى، يرجى الرجوع إلى المصادر التالية:

- تحميل الوثائق
- بوابة الوثائق
- أدوات مساعدة فورسكوت

تحميل الوثائق

يمكن الوصول إلى تحميل الوثائق من صفحة مصادر فورسكوت أو من إحدى بوابتي فورسكوت، وذلك من خلال الاعتماد على الترخيص الذي يستخدمه نظام تشغيلك.

- وضع ترخيص ما قبل استعمال الجهاز – بوابة تحديثات المنتج
 - وضع ترخيص فليكس (Flexx) – بوابة العميل
- يمكن تحميل البرامج من هذه البوابات.

لتعريف وضع الترخيص الخاص بك:

- اختر من وحدة التحكم مساعدة < عن فورسكوت

صفحة مصادر فورسكوت

تقدم صفحة مصادر فورسكوت روابط لمجموعة كاملة من الوثائق التقنية.

للوصول إلى صفحة مصادر فورسكوت، اتبع ما يلي:

- قم بزيارة <https://www.Forescout.com/company/resources/> واختر الوثائق التقنية وابحث عن الوثائق.

بوابة تحديثات المنتج

تقدم بوابة تحديثات المنتج روابط لإصدارات فورسكوت الجديدة ووحدات الأساس والمحتوى ومنتجات eyeExtend فضلاً عن الوثائق ذات الصلة. وتقوم البوابة أيضاً بتقديم مجموعة إضافية من الوثائق

وللوصول إلى بوابة تحديثات المنتج، اتبع ما يلي:

- قم بزيارة <https://updates.forescout.com/support/index.php?url=counteract> واختر الإصدار الذي ترغب في معرفة التفاصيل عنه

بوابة العميل

تقدم صفحة التحميلات في بوابة عملاء فورسكوت روابط لإصدارات فورسكوت الجديدة المشتراة ووحدات الأساس والمحتوى ومنتجات eyeExtend، فضلاً عن الوثائق ذات الصلة. سوف تظهر البرامج والوثائق الأخرى ذات الصلة على صفحة التحميلات، وذلك إذا كان لديك رخصة الانتفاع بالبرنامج.

للوصول إلى الوثائق المعروضة على بوابة عملاء فورسكوت، اتبع الآتي:

- قم بزيارة <https://Forescout.force.com/support/> واختر التحميلات.

بوابة الوثائق

بوابة وثائق فورسكوت هي مكتبة بحثية عبر الإنترنت تحتوي على معلومات عن أدوات فورسكوت وخصائصها وأدائها الوظيفي وعمليات التكامل بها.

إذا كان نظام تشغيلك يستخدم وضع ترخيص فليكس، فقد لا تحصل على اعتمادات النطاق للوصول إلى هذه البوابة.

وللوصول إلى الوثائق المعروضة على بوابة عميل شركة فورسكوت، اتبع ما يلي:

- قم بزيارة https://updates.forescout.com/support/files/counteract/docs_portal/ واستخدم اعتمادات دعم العملاء الخاصة بك لتسجيل الدخول.

أدوت مساعدة فورسكوت

الوصول إلى المعلومات مباشرة من وحدة التحكم.

أزرار مساعدة كونسول

استخدم أزرار تعليمات تتبع السياق للتصفح السريع للمعلومات عن المهام والموضوعات التي تعمل عليها.

دليل إدارة فورسكوت

- اختر مساعدة فورسكوت من قائمة المساعدة

ملفات تعليمات أداة التوصيل

- بعد تركيب أداة التوصيل، اختر الأدوات < الخيارات < الوحدات ثم اختر أداة التوصيل ثم اختر المساعدة.

الوثائق المتاحة عبر الإنترنت

- اختر الوثائق المتاحة عبر الإنترنت من قائمة المساعدة للوصول إما إلى صفحة مصادر فورسكوت ترخيص فليكس (flexx) أو بوابة الوثائق (ترخيص ما قبل استعمال الجهاز).